

OLVASS SOKAT ÉS SOKFÉLÉT! 7.

A FELSZÍNES ISTENHIT MINT A FASIZMUS MELEGÁGYA

<https://doi.org/10.18030/socio.hu.2025.2.195>

Azon meggyőződésünktől hajtva, hogy a túlzásba vitt specializáció, a semmiről való mindentudás irányába mutató szakszerűség eluralkodása árt a szakmának, Hajdu Gáborral és Huszár Ákossal évek óta közösen áttanulmányozunk és megvitatunk olyan tanulmányokat, amelyeknek semmi köze nincs ahhoz, amit kutatunk. Úgy is lehet ezt mondani, hogy munkánkban nem használható, felesleges műveket olvasunk. Ám eközben sokat tanultunk belőlük (s nem csupán erényeikből, de hibáikból is!), s úgy vélem, hogy talán érdemes ezekre a művekre felhívni mások figyelmét is, ezért elhatároztam, hogy a beszélgetéseink alapján készülő kritikai ismertetést ebben a rovatban közreadom.

*„Miután a vallásos hitük eltűnt, az emberek kétségbeesetten kerestek egy új hitrendszert és általános elveket, amelyek köré újraszerveződhetek ... Így végtelen számú új »egyházat« hoztak létre.”
(Gramsci)*

Nem egy, de több könyvtárnyi irodalom foglalkozik azzal a kérdéssel, hogy milyen tényezők hatására jött létre a fasizmus Németországban. Az általunk elemzett műben felidézük azokat a gondolatmeneteket, amelyek ennek magyarázatát az első világháború után kialakuló világrend igazságtalan voltában és a gazdasági nehézségekben látják. Létezett még a német nagytőke önzésén alapuló marxista eszmefuttatás (lásd az imperializmust mint a kapitalizmus legfelsőbb fokát), az etnikai alapú propaganda (zsidóellenesség és általában a német felsőbbrendűség), a késleltetett modernizáció ötlete, miszerint a fasizmus segítségével tudott a német társadalom modernizálódni. A tanulmány (Becker, S. O. – Voth, H.-J. (2023) *From the Death of God to the Rise of Hitler*. IZA Discussion Papers, No. 16538, <https://repec.iza.org/dp16538.pdf>) szerzői nem foglalnak állást a fent említett elméletek mellett vagy azokkal szemben, csak azt állítják, hogy bármi is volt a fasizmus oka, sajátos történelmi véletlenek sorozata (lehet ilyen a történelemben?) teremtett kiváló feltételeket a majdani Német Birodalom egyes területein ahhoz, hogy korán és gyorsan elterjedjen a fasiszta világnézet mint politikai vallás.²

A mű kiinduló tétele szerint, miután a hagyományos vallásos hit eltűnik, az emberek olyan hiteket keresnek és olyan „egyházakat” alapítanak, amelyek alkalmasak a közösség akolmelegét nyújtani számukra. Azonban a szerzők nem ragadnak le a történetfilozófiai általánosság szintjén, hanem elősorolják a modern pszichológia és politológia azon eredményeit, amelyek megerősítik, hogy az emberek mindig és mindenütt

¹ HUN-REN Társadalomtudományi Kutatóközpont Szociológiai Intézet.

² Annak az Olvasónak, aki az itt felsorolt elméletekkel behatóbban meg akar ismerkedni, javasolt az eredeti mű bibliográfiájának tanulmányozása.

igényelték a vallási hitet – vagy jobb híján annak valamely pótlékát –, illetve hogy az ilyen „politikai valláspótlékok” iránti vágy elősegíti az autokráciák megerősödését, a de-demokratizálódás folyamatának beindulását.³

A tanulmány számomra legizgalmasabb kérdése az, hogy miképpen lehetséges a „valláspótlás” menetét, vagy ahogy ezt más kontextusban említik, Isten lecserélését a Vezérrel, empirikusan elemezni. Az ugyanis könnyen belátható, hogy egy ilyen hosszú ideig eltartó, sokszereplős, ideológiailag erőteljesen terhelt, sokféle gazdasági és politikai hatásnak egyidejűleg kitett és kultúraspecifikus folyamatot nem lehet egyszerűen kutatni.

A tanulmány az ősrégi és a második világháború előtti Németország területén mutatja be a kereszténység és a faszizmus elterjedése területi egybeesésének sajátosságait, és ennek összefüggését különféle jelenségekkel (és ezek változásával), mint például a vallásosság mértéke vagy a protestantizmus elterjedtsége. Nem törekszik tehát a németországi faszizmus létrejöttének folyamatát vagy az ennek során ható tényezők összességét bemutatni. A mű célja nem több mint a keresztény vallás elterjedtségének ebben a folyamatban játszott szerepét bizonyítani. Egy kvázi kísérleti modell segítségével vizsgálták, hogy a nácizmus kialakulásának esélye összefügg-e azzal, hogy mikor és miképpen vált uralkodóvá a kereszténység a német területeken. Azt feltételezték, hogy azokon a területeken, ahol a kereszténység már a Római Birodalom idején elterjedt az időszámítás utáni első századokban, ott a vallásosság mélyen átélte, s ezért szilárd erkölcsi alapot nyújtó világnézetté válhatott sokak számára, míg ott, ahová csupán ezer évvel később érkezett – és a megtérés jellemzően királyok és nemesek erőszakos térítése miatt történt –, ott a keresztény érzület, erkölcs és világnézet felszínes maradt. Másként megfogalmazva, megmaradt a pogány gondolkodásmód, a barbár erkölcs, s a kereszténység ezeket csak vékony mázként vonta be (illetve használta fel, ha erre oka és módja volt). Modelljük arra épül, hogy a nemzetiszocializmus alternatív hitként (vagyis pótlékvallásként) ott jutott hatalomra, ahol a kereszténység csak felszínesen volt jelen, vagyis közel ezer évvel később nem nyújtott védelmet az „ordas eszmék” terjedése ellen, esetleg, sőt⁴... Ugyanakkor a keresztény máz arra igen alkalmas volt, hogy – mint azt majd a továbbiakban bemutatom – a faszizmus propagandája a pogány elemek mellé hatékonyan tudta hozzárendelni a keresztény eszmék azon elemeit, amelyek használhatók voltak a faszizmusnak mint alternatív hitvilágnak a terjesztésére.⁵ A náci párt

„rendszeresen használt olyan vallási nyelvezetet és képeket, valamint közösségi szertartásokat, mint a megváltás ... a haza szentsége. Hitler számos beszédét »Ámennel« fejezte be. A náci propaganda Hitlert úgy állította be, mint Németország „megváltóját”, és a párttagok »hitet« tettek Hitler küldetése mellett, hogy feltámassza Németország nagyságát. A párt kongresszusait a »fény katedrálisában« rendezte meg, megünnepelte a mozgalom mártírjait, megszentelve az ereklyéket (»véres zászlók« stb.). [...] a náci párt kifejezetten »vallásos« fanatizmust követelt meg követőitől” (3. oldal).

3 Mivel megfelelő tudás híján inkorrekt lett volna ennek a gazdag szakirodalomnak a felületes áttekintésével becsapni az Olvasót, ezért inkább ismét az eredeti mű bibliográfiájának a tanulmányozását javaslom.

4 Megjegyzendő, hogy a különféle keresztény egyházak kapcsolata a faszizmus huszadik századi terjedésének folyamán nem mindenben hasonlított a német faszizmus és a katolikus, illetve a protestáns egyházak kapcsolatára. Az olasz faszizmus esetében a római birodalmi tudat és a katolikus egyház ereje együttesen szolgáltatta azt a politikai valláselegyet, amire a Duce a maga karizmatikus (vagy karikatúrisztikus) viselkedését alapozhatta (https://en.wikipedia.org/wiki/Clerical_fascism). Léteztek még a kisebb helyi faszizmusváltozatok, mint az osztrák, a magyar, az ukrán stb.

5 Hitler köszöntése („Heil Hitler” – Üdv Hitler) is kvázi vallásos motívumnak tekinthető.

A FASIZMUS MINT PÓTLÉKVALLÁS

A német fasiszta propaganda erősen dolgozott azon, hogy felhasználja azokat a misztikus, mitológiai, ezoterikus világgépeket, amelyekből a hatalom táplálkozhatott, egyedisége és emberfeletti volta levezethető volt. A diktatúra propagandagépezete a fasizmus ideológiáját ezután lefordította a köznép számára, valamennyi társadalmi csoport és réteg számára alkalmas módon „kiszerezve” és minden korabeli médiumot felhasználva. Mivel ennek a folyamatnak hatalmas – s a mindenkori diktatúrák számára is jól használható – szakirodalmát az általunk elemzett mű nem taglalja részletesen, ezért én sem teszek mást, mint kiemelem ebből az árja/északi/pogány irányultságot, ami jól illeszkedik a tanulmány érveléséhez. A viking múltra való hivatkozás a pogány hitvilágból vezeti le a fasizmus ősi/hősi előéletét.

1. ábra. A német fasizmus viking „előéletének” megjelenítése plakátokon



Forrás: <https://crosssection.gns.wisc.edu/2017/09/06/norse-mythology-and-nazi-propaganda/>

A múlt dicsőítése igazolható volt a pogány vallási szimbólumnak tekinthető szent helyek (állókövek vagy megalitok) nagy számával is, amelyek napjainkban is nagy számban fordulnak elő a korábbi és a mai német régiókban.⁶ Az ilyen „kézzel fogható” pogány emlékek kiváló alapot szolgáltathattak egy barbár világgépen alapuló politikai vallás megalapozásához.

2. ábra. Megalitok a mai észak-német régióban⁷



Forrás (balról jobbra): <https://tw.strahlen.org/praehistorie/niedersachsen/stenum.html>, <https://www.megalithic.co.uk/article.php?sid=11434>, <https://www.megalithic.co.uk/article.php?sid=11489>

⁶ https://www.megalithic.co.uk/leaflet_megalith_map.php?country=36

⁷ Az első kép a Delmenhorst közeli egyik kerékpárút mellett található megalitról készült, a másik kettő közeli kisvárosok melletti erdőkben (<https://www.strassdermegalithkultur.de/en/the-interactive-outline-map>).

3. ábra. A lovagi múlt, a népiség és a munkakultusz, illetve az antiszemitizmus és a kommunista/szlávellenség megjelenítése a fasiszta plakátokon



Forrás (balról jobbra): <https://www.facinghistory.org/resource-library/visual-essay-impact-propaganda>,
<https://www.shutterstock.com/es/image-illustration/nazi-party-poster-german-presidential-election-249572929>,
<https://encyclopedia.ushmm.org/content/hu/photo/poster-for-the-antisemitic-museum-exhibition-der-ewige-jude>

A tanulmány utal, de nem foglalkozik részletesen a barbár világlátáshoz jól illeszkedő olyan fasiszta propagandaelemekhez, mint a mágia, az okkultizmus vagy az ezoterikus világ,⁸ továbbá a 3. ábra képsorában megidézett hősi (lovagi) múlt, a munka becsülete, a vér tisztasága (leginkább az antiszemitizmus témaköréhez kötődve, de a szlávellenségnek is megágyazva) látható.⁹

A MODELL ÉS A MÉRÉS

A mű elméleti és módszertani szépsége abban rejlik, hogy talált egy olyan történelmi helyzetet, amelyben kvantitatív eszközökkel képesek voltak igazolni, hogy a „pótlékvallás” elősegítheti egy diktatúra létrejöttét. Ehhez modelljükben két történelmi helyzetet kellett empirikusan vizsgálniuk, hiszen tételük, amit igazolni akartak, lényege az, hogy a kereszténység elterjedésének folyamata (ami maga is két, többszáz év különbséggel végbemenő fázisból állt) közel ezer évvel később kihatott egy másik folyamatra. Ugyanezt visszafelé elmondva: a huszadik század elején történt politikai folyamatok megértéséhez érdemes bepillantnunk a történelem „mélységesen mély kútjába”.

A modell kidolgozása során két mérési feladat adódott: a kereszténység felszínes változatának elterjedése az első évezred idején, illetve a németországi fasiszmus első sikereinek területi eloszlása az 1930-as évek elején.

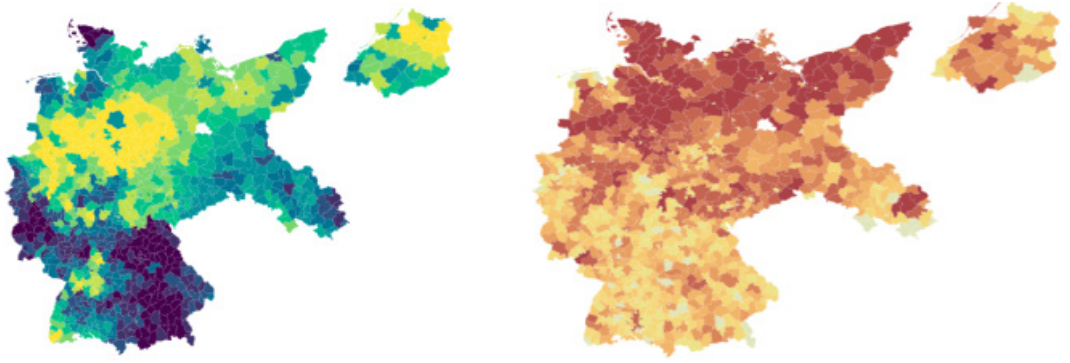
A felszínes kereszténység elterjedtségét a következő módon közelítették: feltételezték, hogy a reformáció előtti időszakban, vagyis a római kortól a koraközépkorig ott épültek kolostorok, ahol a nép mélyen vallásos lehetett, hiszen nem az uralkodók kényszerítették rájuk a kereszténységet. Ezek a régiók tehát az „igazi” hit területei. Ezzel szemben találtak olyan régiókat, ahol sosem voltak kolostorok, de az adott területen sok nyoma maradt a pogány vallásoknak, vagyis sok – fentebb bemutatott – megalitot találtak. Azt feltételezték, hogy ahol ezek a pogány szent helyek sűrűn megtalálhatók voltak, ott a pogány hit is tovább élhetett, s ez akadályozta a keresztény vallásosság elmélyülését. Vagyis a felszínes kereszténység ott jelent meg, amikor a vallást a népre kényszerítette a feudális hatalom.¹⁰ Később aztán a protestantizmus könnyebben terjedhetett

8 A fasiszta propaganda ezen aspektusai iránt érdeklődők számára javasoljuk a bibliográfiában összegyűjtött Kurlander által írt műveket.

9 Előfordult még a fajnemésítés, a művészetek elfajzása, a „Nyugat alkonya” stb.

10 A szerzők felidéztek a tizenegyedik században élt brémai Ádám által használt „pseudo-keresztények” fogalmát, ami arra utalt, hogy az újonnan betérők hite gyengécske, illetve egy lutheri sirámot, mely szerint a falusiak semmit nem tudnak a kereszténységről, mégis tagjai az egyháznak.

4. ábra. A bibliai nevek (balra, kék) és a „látók” (jobbra, barna) elterjedésének jellemzői (a sötétebb szín a magasabb arányt jelzi)



Forrás: Becker–Voth 2023:16.

el ott, ahol a kereszténység nem mélyen átért katolikus hitet, hanem csupán a vallásosság látszatát jelentette.

A náciizmus korai (1928–1932) megjelenésének vizsgálatához az első lépés a már ekkor – tehát a fasiszmus hatalomra kerülése (1933) előtt – a náci pártba belépők azonosítása volt. Ehhez jól használható archívumok állnak rendelkezésre, amelyek segítségével meg lehetett rajzolni a fasiszmus korai elterjedésének (a fasiszmusban vallásosan hívők, összesen 37 000 fő lakóhelyének) a határait. A kereszténység felszínességére a bibliai keresztnevek¹¹ és a vallási foglalkozások¹² ritkaságából, illetve a pogány hitvilágban hívők magas arányából¹³ következtettek.¹⁴ Mint azt az 4. ábrán látható két térkép mutatja, a felszínes vallásosság két közelítő változójának¹⁵ földrajzi megjelenése a feltételezés jogosságát sejteti, amennyiben ott elterjedtebbek a bibliai nevek, ahol kevesebben hisznek a „látók” létezésében.

Mivel a három tényező közötti kapcsolat regressziós elemzése is igazolta az összefüggést, ezért a szerzők úgy vélték, hogy főkomponensük alkalmas lesz a „felszínes kereszténység” látens változóban történő egyezésére.

Az alábbi térképek (5. ábra) a felszínes kereszténység és a náci párt létrejöttének földrajzi egybeesését mutatják. Jól látható: ahol a kereszténység csupán felületesen érintette meg a híveket, ott jó eséllyel sok száz

11 Az ehhez használt adatbázis az első világháború halotti névjegyzéke volt. Azokat a neveket tekintették „nagyon kereszténynek” (a továbbiakban bibliainak), amelyeket a középkori egyházban így módon használtak. Mivel azonban nyilvánvalóan a lakosság egészében is elterjedtek voltak ezek a nevek, ezért azokat a neveket, amelyek az egyházban sokszor, de a lakosság körében ritkán fordultak elő, nagyobb súllyal vették figyelembe és fordítva (az elsőre hozott példájuk a Kornelius, az utóbbira a Karl).

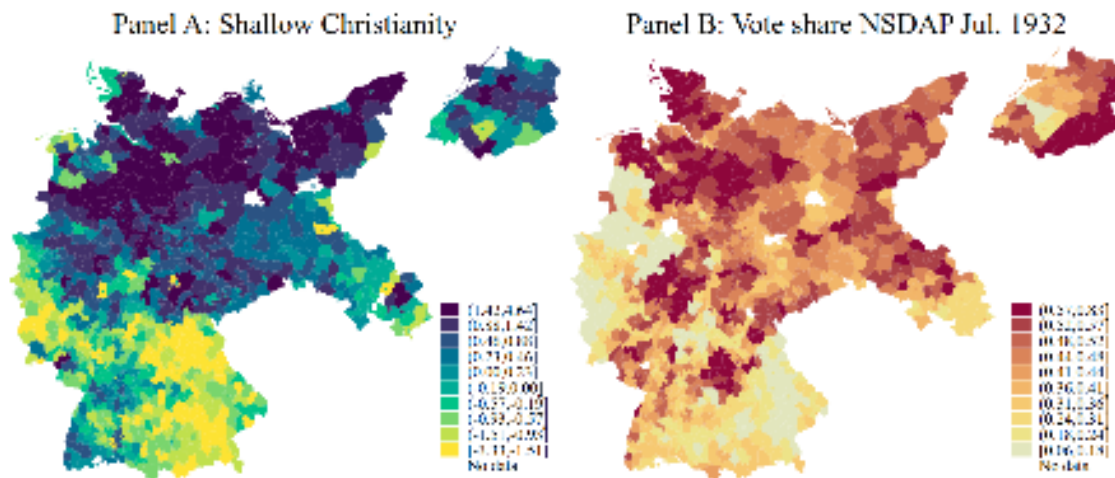
12 Az 1900-as és 1930-as években elhalálozott értelmiségi foglalkozásúak és/vagy helyi vezetők (a szerzők a „neves” emberek fogalmát használják) közül az egyházi tevékenységeket végzők aránya (ellentétben például az orvosok és ügyvédek arányával).

13 Egy 1930-ban végzett össznémet területen végzett néprajzi adatfelvétel segítségével, amiben rákérdeztek arra, hogy mennyire elterjedt az adott területen (13 953 településen, jellemzően általános iskolai tanárok végezték a felmérést) a „látókba” vetett hit.

14 Ezek mellett két további becslést is végeztek, amelyeket azonban az adatbázis korlátai miatt csak kiegészítő elemzésnek tekintettek. Az egyik vizsgálat során 1700 vezető fasiszta funkcionárius keresztneveit vizsgálták (a forrás az 1934-ben kiadott *Führerlexikon* volt). Azt feltételezték, hogy körükben ritkább lesz a bibliai keresztnevek gyakorisága, mint születési helyükön (az adott időszakban) a lakosságé volt. A másik elemzés eredményeit – a sírokon található vallási szimbólumok (kereszt, imádkozó kezek, vallásos idézetek stb.) ritkasága a felszínes kereszténység területén – azért használták csupán ellenőrző tesztelésre, mivel a rendelkezésükre álló adatbázis nem fedte le a vizsgált területet. Mindazonáltal az adatbázis 192 000 esetét tartományi szinten aggregálva (N=519) a feltételezés érvényességét így is tudták igazolni.

15 A harmadik változó földrajzi elterjedtségét nem használom az illusztráció során, mivel a sok adathiány miatt nagy az üres terület aránya.

évvél később a náci párt sok szavazatot kapott már hatalomra jutásának első szakaszában is.



5. ábra. A felszínes kereszténység (balra, kék) és a náci pártra 1932-ben leadott szavazatok (barna, jobbra) elterjedésének jellemzői (a sötétebb szín a magasabb arányt jelzi)

Forrás: Becker–Voth 2023:20.

Ugyanez a számok nyelvén: a területi egybeesés közepesen erős pozitív korrelációt mutat, s ez az összefüggés legfeljebb gyengül, de szignifikáns marad akkor is, amikor másféle lehetséges magyarázó tényezők hatását kiszűrték.

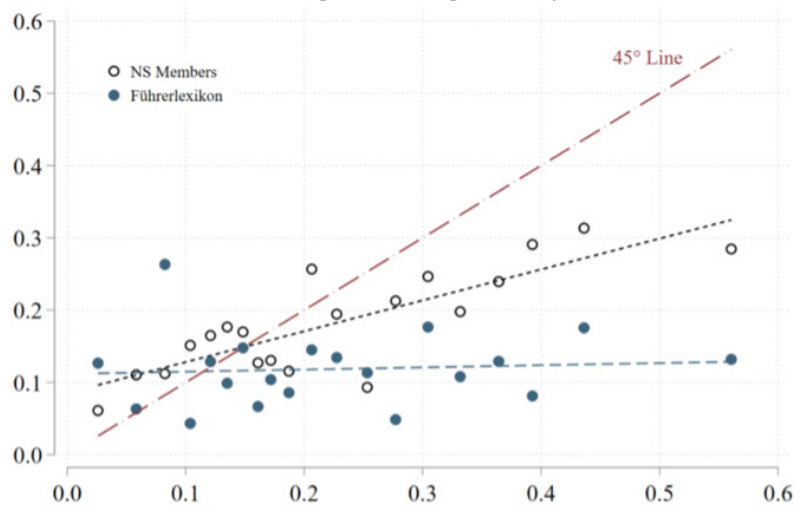
Ez a modell azért tekinthető okságinak, mert könnyen belátható, hogy a valaha létezett kolostorok és pogány szent helyek ezer évvel később nem befolyásolhatták közvetlenül a korai fasizmus kialakulásának valószínűségét. Ha viszont ezek a változók jó közelítő változói a felszínes kereszténység létrejöttének, s ez majd ezer évvel később a fasizmus vallássá válásával erősen összefügg, akkor állítható, hogy az előbbi az utóbbinak okozója.

Ennek a megállapításnak fontos következménye, hogy noha a protestantizmus – mint azt egyébként számos korábbi elemzés igazolta – szorosan kapcsolódik a korai nácizmus gyors elterjedéséhez, ám mégsem tekinthető okozójának. A tanulmány azt sejteti, hogy a felszínes kereszténység segítette elő a protestantizmus elterjedését azáltal, hogy a pogány hit ereje késleltette a kereszténység korai elterjedését, s ezzel mintegy megágyazott a protestantizmus későbbi megerősödésének. Következésképpen nem a protestantizmus hitvilága, hanem előtörténete lehet inkább az oka a protestantizmus és a korai nácizmus közötti kapcsolatnak.

Azt a céljukat, hogy kimutassák a protestantizmus „alatt” meghúzódó felszínes kereszténység oksági hatásának erejét, oly módon érték el, hogy a már korábban bemutatott „ősregi” változóknak (azaz a kereszténység korai elterjedésének vagy annak elmaradásának) a felszínes kereszténység változójára (ami a bibliai nevek, a „látók” és a vallási vezetők arányának főkomponenseként állt elő) való hatását beépítették a modellekbe. Azt találták, hogy az instrumentális változók (ahol voltak 1500 előtt kolostorok, illetve pogány szent helyek) a kereszténység felszínességén keresztül, tehát közvetetten, nagyon is hatottak (a valaha volt kolostor csökkentette, a megalit növelte) a náci pártra való szavazás valószínűségére.¹⁶ Vagyis igazolható, hogy

16 Hipotézisük szellemes tesztjének tekinthető, hogy megnézték, vajon a Wittemberghez, a protestantizmus bölcsőjéhez közel eső (250 kilométeren belül található) településeken, ahol a lakosság 92%-a protestáns volt, is magasabb lesz a náci párt népszerűsége azokon a településeken, ahol a kereszténység elterjedése később (tehát felületesebben) történt. Ezzel igazolták, még ha csupán egy speciális helyzetben is, hogy önmagában a protestantizmus még a protestantizmus bölcsőjében sem tünteti el a felszínes kereszténység náci szimpátiát növelő hatását.

6. ábra. A bibliai nevek aránya a náci párttagok és a vezető nácik körében az adott régió lakosságához képest*



*A 45 fokos egyenes mutatja azt az arányt, ahol a két náci csoport (a függőleges tengely értékei) és a népesség körében (a vízszintes tengely értékei) azonos lenne a bibliai nevek aránya. Az üres körök a párttagok, a teli körök a vezetők arányát mutatja.

Forrás: Becker–Voth 2023:31.

a pogány „érzület” láthatatlan megmaradása, másként a keresztény civilizáció barbárság ellen védelmet nyújtó hatásának gyengesége, ezer évvel később egy lehetett a fasiszmus hatalomra jutását segítő okok közül.

A modellek az 1928 és 1933 közötti választások mindegyikében szignifikánsnak mutatták a felszínes kereszténység hatását, és ez akkor is érvényes maradt, ha kontrollváltozókat¹⁷ vontak be a modellekbe.

Ezután azt vizsgálták meg, hogy egyéni szinten is megtalálható-e az előzőkben megismert összefüggés, vagyis a felszínes kereszténység náciszimpátiát növelő hatása. Ezt a náci párttagok körében a népességhez képest (amit az első világháborús elhalálozások listájából készítettek) előforduló bibliai nevek gyakoriságán (vagyis a szülői szocializáció keresztény voltának erején) keresztül tették meg.

Azt találták, hogy ugyanabban a régióban (településen) a náci párt tagjainak nevei között a bibliai nevek aránya az ott élőkénél sokkal alacsonyabb volt (6. ábra).

¹⁷ Ezek közül a régió hatása volt a legerősebb (ami nem meglepő, hiszen a korábbi térképeken is látható volt, hogy a felszínes kereszténység területei településenként, régiókként töredezettek), a társadalmi összetétel (munkások és „fehérgallérosok” aránya) és a népsűrűség hatása pedig kisebb volt.

ÖSSZEFOGLALÁS ÉS NÉMELY TOVÁBBGONDOLÁSRA ALKALMAS ÖTLET

„Hitler választása nem politikai döntés volt, nem programja vagy ideológiája miatt választották az emberek, hanem egy kvázi-vallásos tömegmozgalomhoz, hitük alapján, csatlakoztak.” (Lacqueur)

Összefoglalásképpen elég annyi, hogy a tanulmány csak annyit akart, hogy a politikai vallás fogalmán alapuló elemzés¹⁸ érvényességét tesztelje. Azt, hogy a totalitarizmus könnyebben kerül hatalomra ott, ahol a szekularizáció előrehaladása miatt (és persze ceteris paribus, vagyis minden más tényező hatásának kiszűrése után, ami természetesen teljes mértékben természetellenes) tere nyílik egy valláspótló hitvilág megerősödésének. Empirikus eredményeik ezt a tételt egy nagyon különleges helyzetben, amikor a kereszténység csak a barbárság felszínén tudott úgy-ahogy megkapaszkodni, igazolják is. Instrumentális változók beillesztésével olyan oksági modellt tudtak kidolgozni, amely közel ezer év múltán megfigyelhető viselkedést volt képes megmagyarázni: vagyis, hogy egy régióban egy valaha létezett kolostor, illetve ugyanitt a pogány kegyhelyek hiánya, évek sokasága múltán is védelmet nyújt a náci eszmék gyors terjedésével szemben. És fordítva, ahol nem erősödött meg korán a keresztény hit, ott előbb könnyebben terjedt el a protestantizmus, hogy aztán a gazdasági romlás, a politikai felfordulás és a társadalom (és értelmisége) polarizálódása idején a karizmatikus vezérhit, a professzionalizálódó propaganda által jól megtámogatott idegengyűlölet és etnocentrizmus, a hatalmi örület és a revansvágy könnyen vesse meg a lábát.

A tanulmány olvasása további kutatási kérdések felvetését teszi lehetővé. Íme egy kis csokor a lehetséges kérdésekből, amiket az érdeklődő Olvasó számára felajánlhatok:¹⁹

Vajon érdekes lehet-e egy hasonló kutatás Magyarországon? Mondjuk a nyilas párt(ok?) létrejöttének területi átfedése a török hódoltság idején a királyi és az Oszmán Birodalom által elfoglalt és letarolt területekkel? Vagy a reformáció és az ellenreformáció által érintett területekkel, s ennek előzményeként és folyamánként a katolikus és a református egyház által dominált területekkel?

Legalább ilyen izgalmas lehet egy kelet európai elemzés, ahol a pogányság sokáig (máig?) meg tudott valamennyit őrizni valamikori erejéből, s ez akár – természetesen mindig mutatis mutandis – a mai világban is hathat. Mivel a korábban bemutatott megalittérképeken csak a mai országok szerinti keresés lehetséges, ezért – elkerülendő a módszertani nacionalizmus hibáját – csak megfelelő történelmi előtanulmányok után tanácsos ebbe belevágni (lásd: viking kereskedelmi utak, Hanza-városok és Kelet-Poroszország, a protestantizmus és az ellenreformáció területi aspektusai stb.), de esetleg még ez is megéri a fáradságot.

¹⁸ Erről magyarul lásd: Balogh 2011; Somogyvári et al. 2021.

¹⁹ Meg sem említve itt és most a politikai vallás és az ezen alapuló propaganda szerepét a huszonegyedik század globális és mediatizált világában, lásd: https://qubit.hu/2025/04/02/komoly-veszelyekkel-jar-amikor-a-politika-vallassa-valik?_gl=1*1qsv64k*_ga*MTQoOTYzMDY2OS4xNzQxMDYxMzU3*_ga_HMDPT06JV9*MTcoMzU3NzQyNC44MS4xLjE3NDM1Nzc-1NjEuNjAuMC4w*_ga_QPY5B8L919*MTcoMzU3NzQyNC44MS4xLjE3NDM1Nzc1NjEuNTkuMC45NTY4MDY5Njc.https://www.opendemocracy.net/en/countering-radical-right/political-religions-and-fascism/

HIVATKOZÁSOK

Balogh L. L. (2011) Totalitarizmus és politikai vallások. *Kommentár*, (1), 75–85.

The Impact of Nazi Propaganda: Visual Essay – Explore a curated selection of primary source propaganda images from Nazi Germany (2024) Elérhető: <https://www.facinghistory.org/resource-library/visual-essay-impact-propaganda> [Letöltve: 2025-06-18].

Kurlander, E. (2012) Hitler's monsters: The occult roots of Nazism and the emergence of the Nazi 'supernatural imaginary'. *German History*, 30(4), 528–549.

Kurlander, E. (2015) Hitler's Supernatural Sciences: Astrology, Anthroposophy, and World Ice Theory in the Third Reich. *Revisiting the "Nazi occult": histories, realities, legacies*, 132–56.

Kurlander, E. (2015) The Nazi magicians' controversy: enlightenment, "Border Science," and occultism in the Third Reich. *Central European History*, 48(4), 498–522.

Somogyvári L. – Polyák Zs. – Németh A. (2021) Új elméleti keretek a szocialista neveléstudomány vizsgálatára: A politikai vallás. *Magyar pedagógia*, 121(1), 85–97. <https://doi.org/10.17670/MPed.2021.1.85>